

# Высокоскоростной Ethernet адаптер HomePlug (скорость подключения до 85Mbps)

## **Внимание!**

**В устройстве используется высокое напряжение. Убедитесь, что электророзетка с заземлением. Несоблюдение норм безопасности может повлечь электрический шок.**

**Перед подключением убедитесь, что напряжение в сети соответствует напряжению, указанному в характеристиках устройства. Несоответствие напряжения может повредить устройство!**

## **Инструкция по безопасности:**

1. Отключите устройство от питания перед очисткой. Не используйте жидкие моющие средства и аэрозоли. Используйте сухие салфетки для очистки.
2. Не используйте адаптер HomePlug около источников воды.
3. Адаптер HomePlug не должен быть установлен рядом с радиаторами отопления и должна быть обеспечена свободная вентиляция устройства.
4. Адаптер HomePlug должен быть подключен к электророзетке с соответствующим напряжением, указанному на наклейке на корпусе устройства. Если вы не уверены в характеристиках напряжения в сети, проконсультируйтесь у своего поставщика электроэнергии.
5. Адаптер HomePlug должен быть подключен к электросети оборудованной системой защиты от коротких замыканий. Плавкий предохранитель или автомат защиты должен быть рассчитан не больше, чем на 230 вольт переменного тока (для России).
6. Подключайте адаптер HomePlug непосредственно к источнику тока (электророзетке переменного тока 220 вольт). Не используйте удлинителей!
7. Не пытайтесь самостоятельно починить адаптер HomePlug. Вскрытие корпуса может повлечь риск поражения Вас электротоком и снимет продукт с гарантии. Проводите сервисное обслуживание только с помощью квалифицированных специалистов.
8. Отключите адаптер HomePlug от электросети перед тем, как отнести продукт к квалифицированному персоналу, в следующих случаях:
  - Если была пролита жидкость на продукт.
  - Если продукт попал под дождь или воду.
  - Если продукт не корректно работает (согласно инструкции эксплуатации).
  - Если продукт показывает переменную производительность.

## **Содержимое упаковки:**

- |   |         |
|---|---------|
| 1. Адаптер HomePlug                         | – 2 шт. |
| 2. Кабель Ethernet CAT-5 UTP (RJ-45)        | – 2 шт. |
| 3. CD с конфигурационными утилитами         | – 1 шт. |
| 4. Инструкция на русском языке              | – 1 шт. |
| 5. Интрукция Easy Start на английском языке | – 1 шт. |

### **Системные требования:**

Адаптер HomePlug совместим со всеми операционными системами, поддерживающими протокол TCP/IP с портом Ethernet. Адаптер не нуждается в драйверах. Но программное обеспечение и установка сетевого пароля совместимо только с семейство операционных систем Windows.

Ваш компьютер должен соответствовать эти минимальным требованиям:

- Операционная система Windows.
- Windows 98SE, Windows Me, Windows 2000 или Windows XP с подключением по Ethernet.
- Pentium III 300 MHz MMX ПК или лучше.
- 128MB емкость жесткого диска и оперативной памяти.
- Привод для чтения компакт дисков CD-ROM.

Внимание: ваш ПК для подключения адаптера HomePlug должен быть оснащен портом Ethernet, т.е. сетевой картой или внешним сетевым адаптером.

### **Установка и деинсталляция конфигурационной утилиты.**

#### **Операционная система Windows.**

##### **Установка:**

1. Подсоедините адаптер HomePlug к компьютеру или сетевому устройству с помощью Ethernet кабеля.
2. Включите адаптер HomePlug в электророзетку.
3. Установите конфигурационную утилиту с CD идущего в комплекте с устройством. Если отключена функция автозапуск, самостоятельно запустите файл **setup.exe** с диска.
4. Следуйте инструкциям на экране вашего монитора для установки драйверов утилиты.

Перед подключением адаптера HomePlug, пожалуйста запишите securityID/пароль устройства и сохраните для конфигурации подключения.

Если нет связи с адаптером HomePlug или он не проходит ping тест, пожалуйста выключите и затем включите устройство.

##### **Деинсталляция:**

1. Для удаления конфигурационной утилиты, запустите **Панель управления**.
2. Откройте **Установка/удаление** программ.
3. Найдите и двойным щелчком мыши нажмите на **PowerPacket Ethernet Adapter**.
4. Следуйте инструкциям на экране для удаления **PowerPacket Utility**.

## Разъемы и индикаторы адаптера HomePlug:

Адаптер HomePlug оснащен портом Ethernet и тремя световыми индикаторами.



**Индикатор питания**

**Индикатор соединения**

**Индикатор сетевой активности**

**Порт Ethernet**

- PWR:** Горит, при подключении к сети переменного тока.
- PL-ACT:** Горит, когда подключен и распознан другой адаптер HomePlug в пределах сети.  
Мигает, при передаче данных.
- ETH-LINK/ACT:** Горит, когда подключен через Ethernet порт компьютер или другое Ethernet ус-во.  
Мигает, при передаче данных.
- ETHERNET:** 10/100 Base-T Авто-MDI/MDIX (позволяет использовать как прямой, так и кроссовый кабель) Ethernet джек (RJ-45) для подключения Ethernet сетевой карты или Ethernet Хаба / Свитча.

### Настройка компьютера:

После того, как вы установили и подключили адаптер HomePlug, вы можете ознакомиться с тем, как правильно сконфигурировать компьютер и проверить готовые настройки.

#### 1.1.1 Windows 98 and Windows Me

1. откройте свойства соединения на подключенном компьютере следующим способом:

**Пуск – Настройка – Панель Управления – Сеть**

2. Войдите свойства TCP/IP. Включите опцию: получить IP адрес автоматически. Вы можете не настраивать остальные опции: они могут быть пустые или настроенные по-умолчанию.

Закройте диалоговое окно нажав **ОК**.

Если вы не можете найти **TCP/IP**, вы должны установить TCP/IP протокол, следующим способом: выбрать **Протокол** и нажать **Добавить**. В следующем диалоговом окне **Производитель** выбрать **Microsoft** и в **Сетевых протоколах** выбрать **TCP/IP**.

3. Если вы используете роутер для доступа в Интернет, вы должны сконфигурировать его, потому, что именно роутер осуществляет соединение с Интернетом, а не компьютер, следующим способом:

**Пуск – Настройка – Панель Управления – Настройка Интернет**

Выбрать **Подключения** и включить опцию **Не запускать дозвон для подключения**. Закройте диалоговое окно нажав **Ок**.

### 1.1.2 Windows 2000

1. Открыть свойства сетевого подключения следующим способом:

**Пуск – Настройка – Панель Управления – Сетевые и Dial-up подключения**

Нажать правой кнопкой мыши на значке подключение по локальной сети и выбрать свойства.

2. Войдите свойства TCP/IP. Включите опцию: получить IP адрес автоматически. Вы можете не настраивать остальные опции: они могут быть пустые или настроенные по-умолчанию. Закройте диалоговое окно нажав **ОК**.

Если вы не можете найти **TCP/IP**, вы должны установить TCP/IP протокол, следующим способом: выбрать **Протокол** и нажать **Добавить**. В следующем диалоговом окне выбрать **Протокол Интернета (TCP/IP)** и нажать **ОК**.

3. Если вы используете роутер для доступа в Интернет, вы должны сконфигурировать его, потому, что именно роутер осуществляет соединение с Интернетом, а не компьютер, следующим способом:

**Пуск – Настройка – Панель Управления – Настройка Интернет**

Выбрать **Подключения** и включить опцию **Не запускать дозвон для подключения**. Закройте диалоговое окно нажав **Ок**.

### 1.1.3 Windows XP

В Windows XP меню старт может быть сконфигурировано разными способами. Смотрите документацию по Windows XP для дополнительной информации.

1. Откройте свойства сетевого подключения на подключенных компьютерах.

**Пуск – Панель Управления – Сетевые подключения**

Нажать правой кнопкой мыши на значке подключение по локальной сети и выбрать свойства

2. Войдите свойства TCP/IP. Включите опцию: получить IP адрес автоматически. Вы можете не настраивать остальные опции: они могут быть пустые или настроенные по-умолчанию. Закройте диалоговое окно нажав **ОК**.

Если вы не можете найти **TCP/IP**, вы должны установить TCP/IP протокол, следующим способом: выбрать **Протокол** и нажать **Добавить**. В следующем диалоговом окне выбрать **Протокол Интернета (TCP/IP)** и нажать **ОК**.

3. Если вы используете роутер для доступа в Интернет, вы должны сконфигурировать его, потому, что именно роутер осуществляет соединение с Интернетом, а не компьютер, следующим способом:

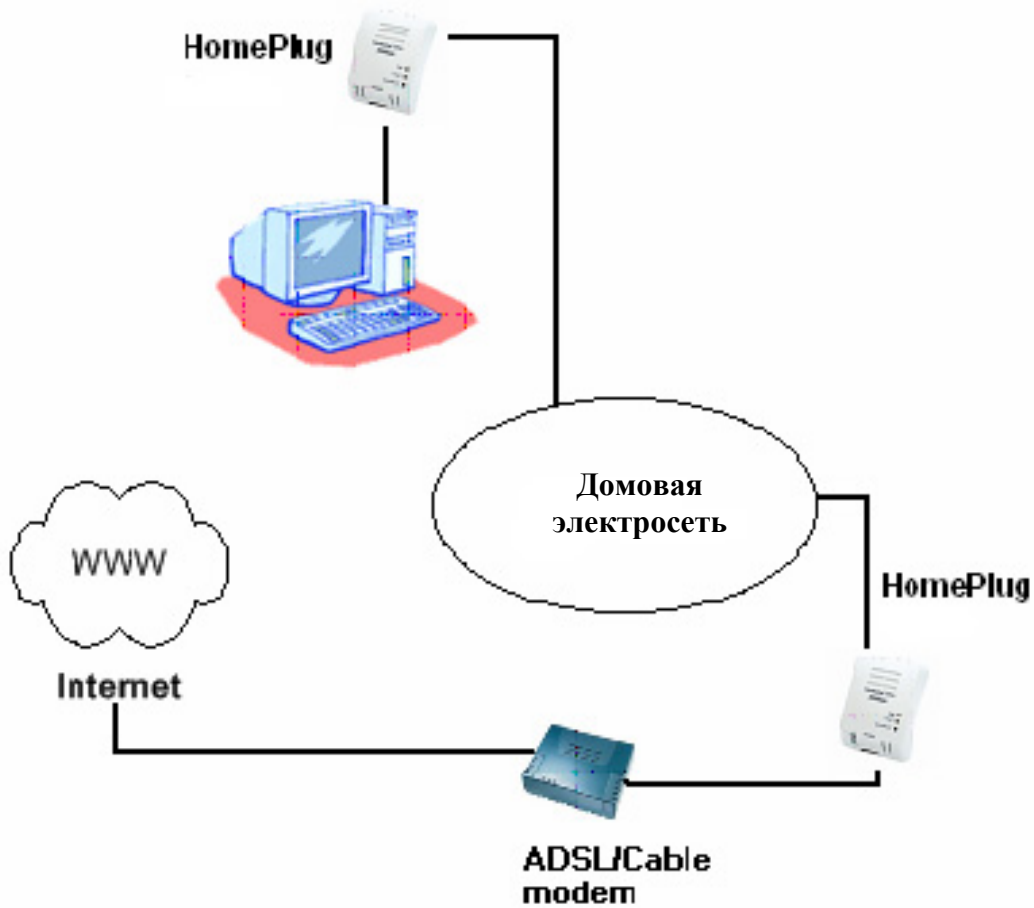
**Пуск – Настройка – Панель Управления – Настройка Интернет**

Выбрать **Подключения** и включить опцию **Не запускать дозвон для подключения**. Закройте диалоговое окно нажав **Ок**.

Другие Интернет приложения, например клиент электронной почты могут так же нуждаться в этой информации. Это вообще вовлекает изменения в настройках с именами «Подключение к» или просто «Сеть».

### Стандартные примеры:

Рабочая станция подключена к Интернету через ADSL/Кабельный модем.



Сетевое подключение используется для сетевых игр.

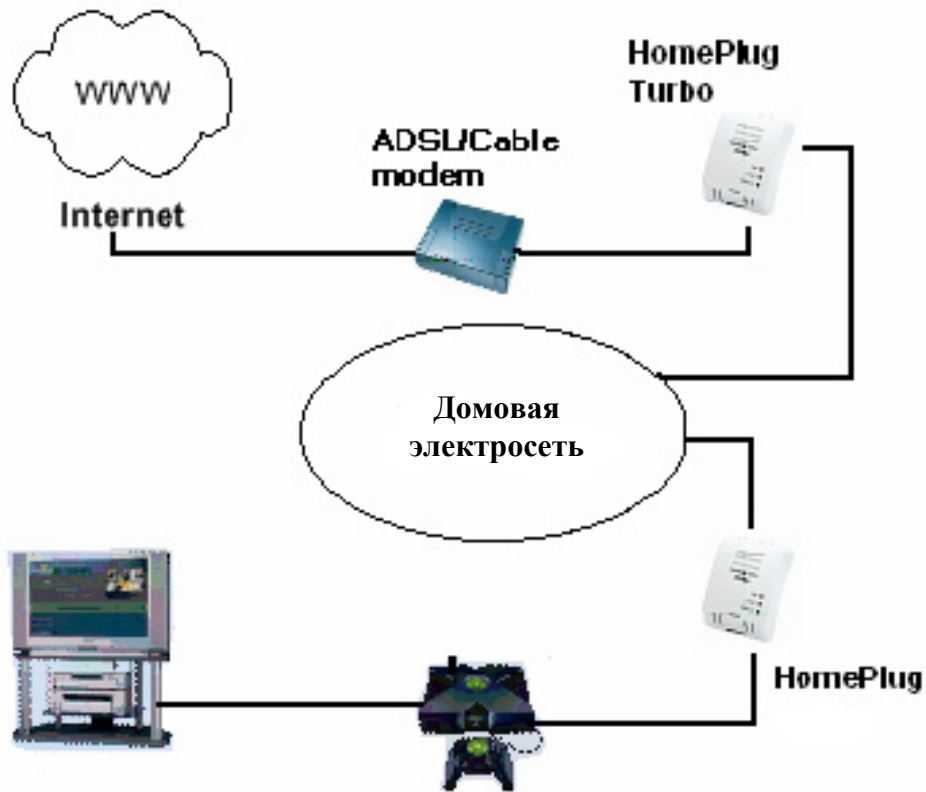


Схема подключения с IPTV с одним подключением к Интернету через ADSL/Cable модем с функцией роутера.

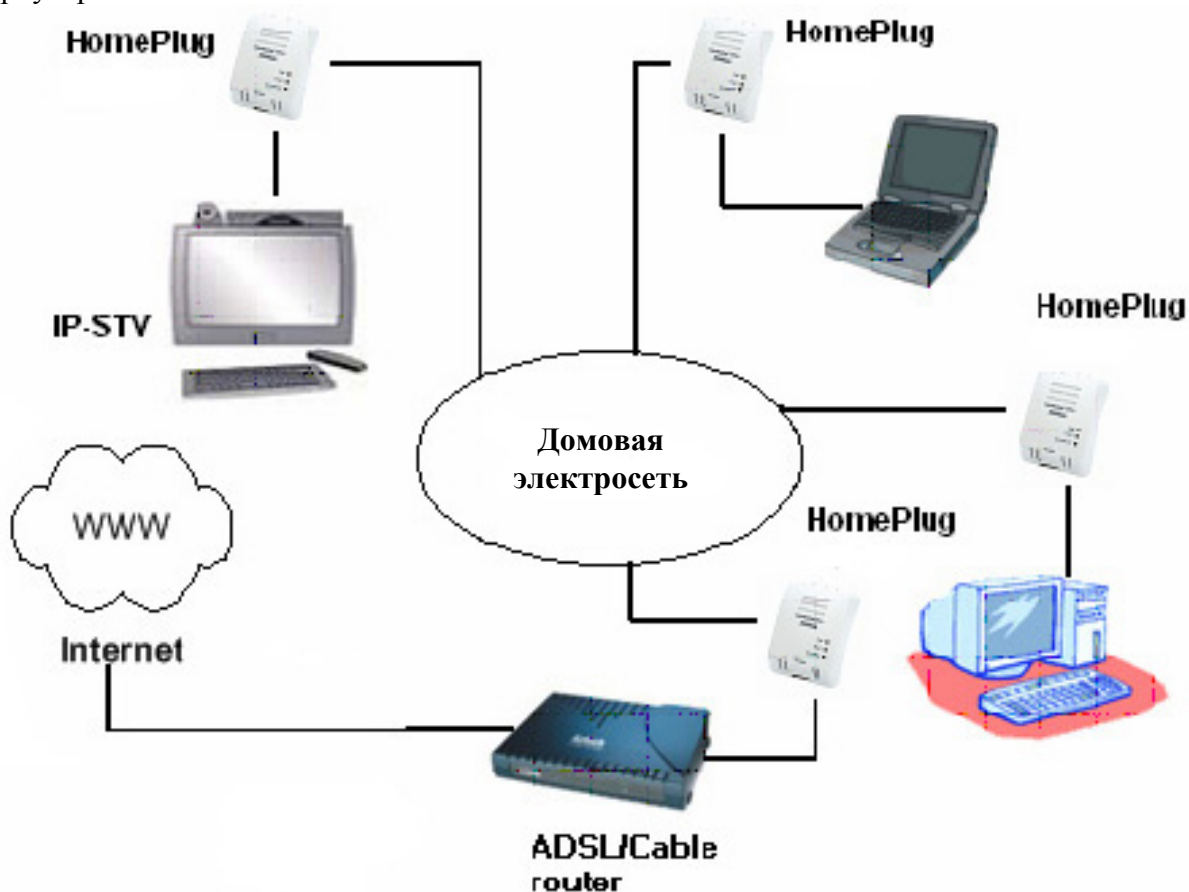
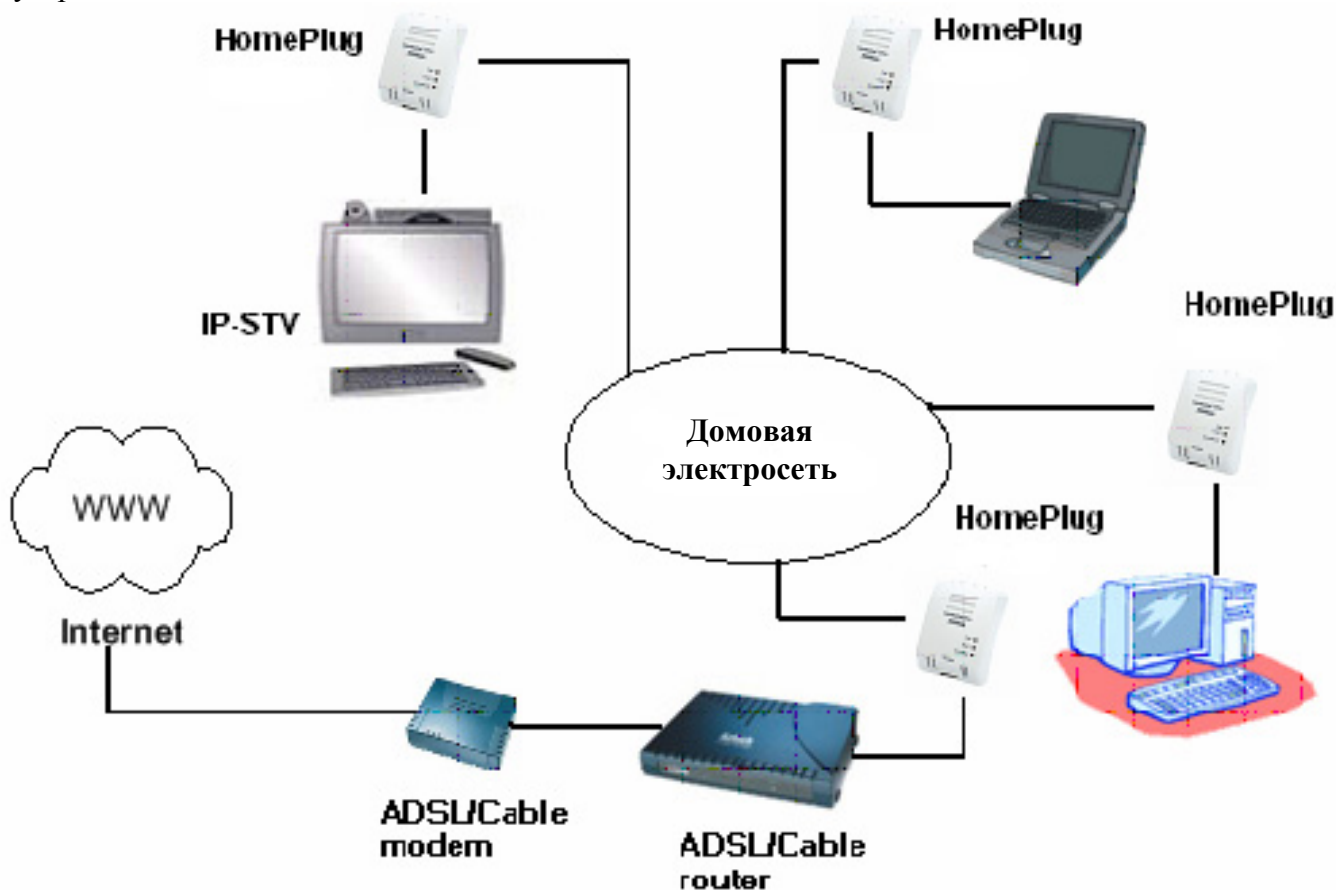


Схема подключения с IPTV с несколькими рабочими станциями с подключением к Интернету через ADSL/Cable модем и ADSL/Cable роутер.



### **Особенности соединения**

**Количество адаптеров HomePlug в квартире может теоретически достигать 253 соединения, но на практике больше 10 никогда не используется одновременно.**

**Обычно электросчетчик является непреодолимым барьером для сигналов от адаптеров HomePlug, т.е. могут между собой соединяться только адаптеры находящиеся в одной квартире. Но мы строго рекомендуем использовать внутреннее шифрование адаптеров HomePlug. Это вы можете сделать с помощью Конфигурационной утилиты идущей в комплекте.**

### **Как правильно использовать пароли:**

Вы можете улучшить вашу безопасность существенно следующим за некоторыми важными правилами относительно использования паролей.

Держите ваши пароли в секрете насколько возможно.

Никогда не записывайте пароли, не храните их в портативных компьютерах, бумажниках и текстовых файлах в компьютерах.

Не передавайте никому ваш пароль

Для пароля используйте случайную цифро-буквенную комбинацию, не используйте слова из общеупотребительной лексики.

Изменяйте пароль сразу же , как только возникли подозрения, что он стал известен третьим лицам.

**Всегда используйте внутреннее шифрование устройства (Private Network Name) для безопасности. Настройки шифрования можно сконфигурировать с помощью Конфигурационной утилиты идущей в комплекте.**

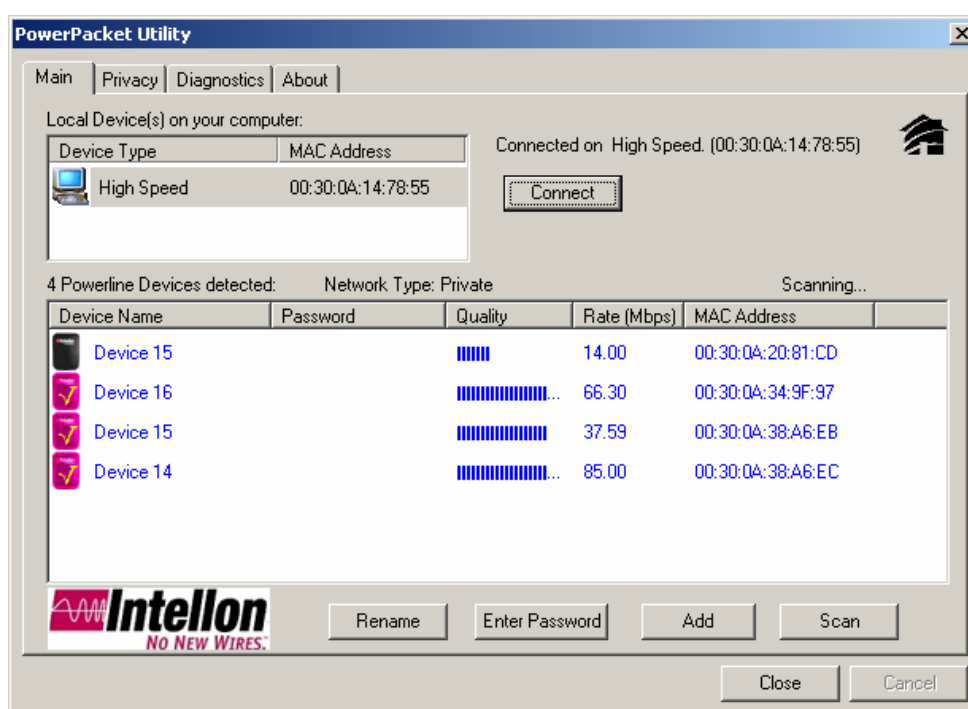
## Запуск Конфигурационной утилиты

Для запуска утилиты нажмите двойным щелчком на иконке утилиты на **Рабочем столе**.



Окно MAIN показывает список всех устройств подключенных к компьютеру когда утилита запущена. (Если статус не обновлен, пожалуйста закройте и откройте утилиту снова).

На верхней панели вы можете увидеть все устройства HomePlug которые подключены к компьютеру через сетевую карту. В большинстве случаев вы видите только одно устройство. В ситуации, когда подключено больше чем одно устройство, например USB и Ethernet устройства, пользователь должен выбрать нужное щелчком мыши и нажать кнопку **Connect**. Область статуса устройства покажет с каким устройством связан ваш ПК.



В нижней панели отображаются все устройства HomePlug, которые находятся в сети. Так же, отображаются: номер найденного устройства, тип сети (Общая/Частная) и сообщения о возможности соединения и статус устройства. Следующая информация показана для каждого из обнаруженных устройств согласно номеру устройства.

Колонка **Device Name** показывает имя устройства по умолчанию, которое может быть переименовано по усмотрению пользователя. Можно переименовать устройство щелкнув по нему мышкой или нажать кнопку **Rename**.

Значки устройств показаны произвольно. На данной картинке сортировка произведена по принципу быстрое/медленное устройство (**HomePlug Turbo/HomePlug**). По умолчанию сортировка происходит по имени устройства.

Колонка **MAC Address** показывает MAC Address устройства.

Колонка **Password** показывает пароль устройства (по умолчанию не установлен). Пароль устройства вы можете найти на наклейке на устройстве. Пользователь может редактировать пароль нажав кнопку **Enter Password**.



Чтобы установить пароль устройства (требуется для частной сети), необходимо выбрать устройство, щелкнув по нему мышкой, а затем нажать кнопку **Enter Password**. В диалоговом окне на картинке показано куда вводить пароль.



Имя устройства показано выше строки, куда вводится пароль. Нажмите **OK** для сохранения пароля.

Если пароль введен правильно будет получено подтверждение. Если устройство будет не найдено, то пользователь будет об этом уведомлен и будут предложены способы решения проблемы.

Кнопка **ADD** используется для добавления удаленных устройств которые не отображаются в панели устройств утилиты. Пользователю советуется определить пароли для всех устройств, которыми они желают управлять и хотят добавить к местной сети. В диалоговом окне (как на картинке), вы можете ввести имя добавляемого устройства и пароль к нему.



Внимание: устройство должно быть включено в электророзетку для того чтобы вы смогли добавить устройство в вашу сеть и задать ему пароль.

Кнопка **Scan** используется, чтобы выполнить немедленный поиск устройств HomePlug, связанных с компьютером. По умолчанию утилита автоматически проверит подключение устройств каждые несколько секунд и обновляет результаты поиска.

## Меню **Privacy**.

В меню **Privacy** вы можете осуществлять управление безопасностью в вашей сети. Все устройства **HomePlug** настроены на использование в сети, именем которой обычно является “**HomePlug**”. Пользователь всегда может сбросить настройки на настройки по умолчанию, нажав кнопку **Use Default (Public Network)**.

Внимание: изменение имени сети на любое другое, отличное от “**HomePlug**”, покажет тип сети в меню **Main**, как Частная (Private). Имя сети должно содержать от 4 до 24 знаков.

Кнопка **Set Local Device Only** используется, чтобы изменить имя сети (пароль сети) только для местного устройства. После выполнения это, все устройства, в меню **Main** больше не будет в состоянии осуществлять обмен данными с компьютером, поскольку они будут в другой логической сети. Устройства, предварительно настроенные на работу с той же самой логической сетью (с тем же именем сети) появятся в списке устройств, после нажатия этой кнопки.

Кнопка **Set All Devices** используется, чтобы изменить логическую сеть всех устройств, которые появляются в меню **Main**. Пользователь должен нажать кнопку **Enter Password**, чтобы установить пароль на новую логическую сеть. После изменения пароля появится сообщение с подтверждением выполненной операции.

## Меню **Diagnostics**

В меню **Diagnostics** показана системная информация и история всех устройств.

В **верхней части меню** показана техническая информация о том, какие программы или устройства осуществляли обмен данными с устройством HomePlug. Должно включать следующее:

Тип/версия операционной системы

Имя сети

Имя пользователя

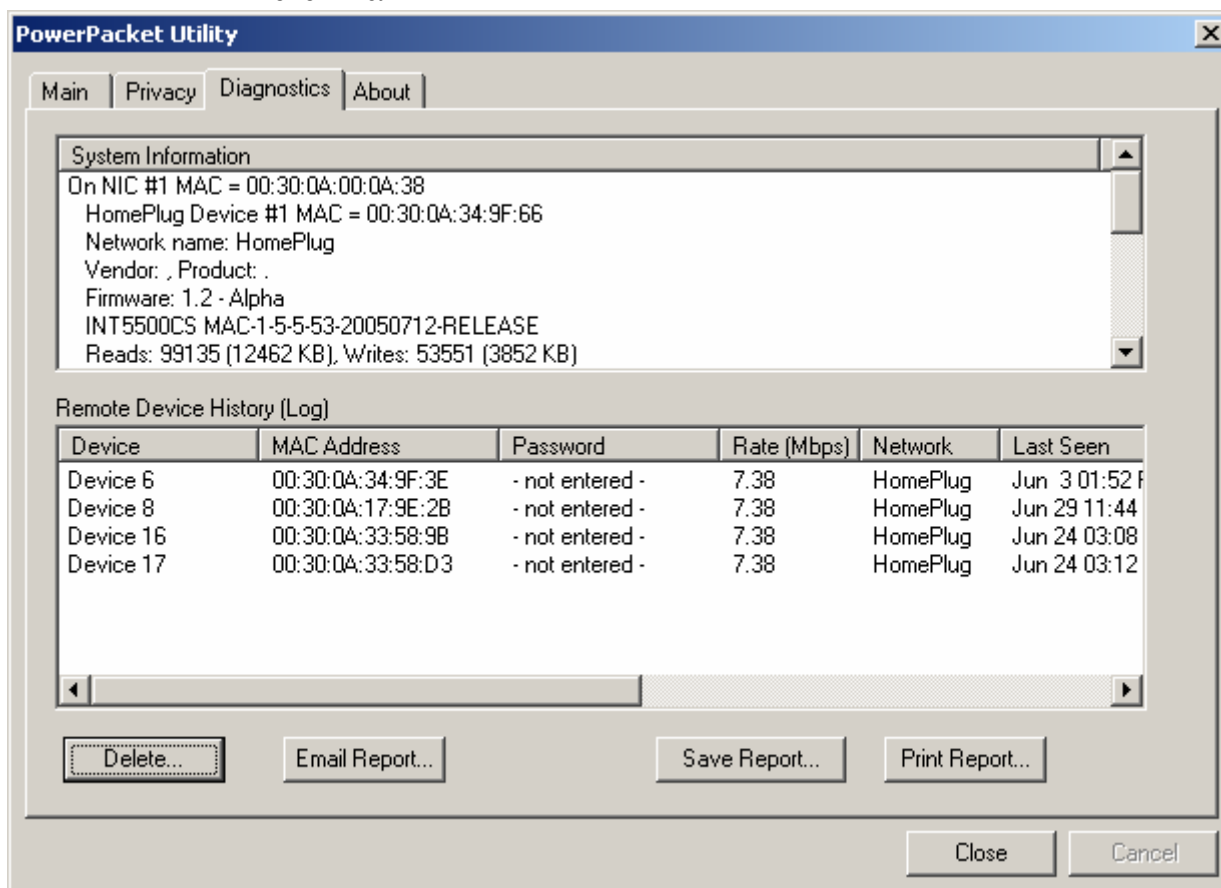
MAC адреса всех сетевых карт.

Версии всех используемых библиотек (NDIS и других опционально)

Название производителя чипсета для HomePlug (только на устройствах HomePlug Turbo)

Версию программного обеспечения MAC (только на устройствах HomePlug Turbo)

Имя изготовителя



В нижней части меню вы видите все устройства, которые когда-либо были подключены к компьютеру, независимо от того, подключены они или нет в данный момент.

Имя алиаса (псевдонима) Адаптера

MAC Адрес устройства HomePlug

Пароль устройства HomePlug

Последняя известная скорость подключения

Последняя известная Сеть, к которой принадлежало устройство HomePlug

Дата последнего подключения устройства HomePlug

Изготовитель

Меню **About** показывает версию программного обеспечения. Пользователи также в состоянии активизировать или деактивировать особенность Автосканирования, устанавливая галочку под надписью '**Preferences**'.

