

Краткое руководство по установке

ASUS® AAM6020BI **4-х портовый ADSL Модем**

- Не вскрывайте корпус!
- Используйте только блок питания, который поставляется с этим устройством.
- Используйте только кабели, которые поставляют с этим устройством и не выполняйте никаких модификаций их.

Версия 0.1
Июнь 02 2006

Прежде, чем Вы начнете

Перед установкой вашего 4-х портового ADSL Модема, пожалуйста тщательно проверьте соответствие Вашего компьютера следующим требованиям. Этот модем оборудован четырьмя интерфейсами Ethernet 10/100Mbps RJ-45. Вы можете соединиться с модемом через Ethernet.

Распаковка и Проверка

Проверите, наличие в комплекте с Вашим ADSL Модемом следующих позиций:

- ◆ модем AAM6020BI
- ◆ RJ-11 ADSL телефонный кабель
- ◆ RJ-45 UDP кабель
- ◆ Компакт -диск с руководством пользователя
- ◆ Краткая инструкция по установке
- ◆ Сплитер для телефонной линии

Примечание: Если какие-нибудь позиции отсутствуют или повреждены, пожалуйста свяжитесь с Продавцом для для замены.

Системные требования

- ◆ IBM-совместимый, Макинтош или другие компьютеры с поддержкой TCP/IP, независимо от перационной системы
 протокол.
- ◆ Ethernet порт поддерживающий 10/100Mbps TCP/IP связь на вашем ПК.

Установка оборудования

Пожалуйста тщательно следуйте шаг за шагом в последовательности, описанной ниже. Отказ от этого мог привести к некорректной работе или повреждению Вашего 4-портового ADSL модема.

Шаг 1: Подключите кабель RJ-11 в разъем на задней панели модема.

Шаг 2: Подключите модем к порту 10/100Mbps ПК используя UTP кабель с разъемами RJ-45.

Шаг 3: Соедините адаптер переменного тока с модемом, подключив его в разъем на задней панели модема.

Подключите Сплитер (опциональный)

1.Отключите телефонный кабель из телефонного гнезда вашего телефона и включите это в гнездо "LINE" сплитера.

2.Подключите кабель ADSL в разъемы "ADSL" сплитера и Модема.

3.Соедините другим телефонным кабелем разъем "PHONE" сплитера и Ваш телефона

Подключение Ethernet порта

Вам не потребуется устанавливать никаких драйверов в процессе подключение к Ethernet порту, но должны соблюдать несколько важных пунктов, отмеченных ниже.

1.Ваш ПК должен работать под управлением операционной системы Win95 (или более поздней) или другой ОС, которая поддерживает протокол TCP/IP вашей сетевой карты.

2.Сетевая карта в Вашем ПК должна быть установлена и правильно сконфигурирована для Ethernet соединения с Вашим ADSL модемом.

3.Если Вы хотите разрешить более, чем 4-м компьютерам выход в Интернетом через ADSL Модем , пожалуйста купите коммутаторов, чтобы подключить его к порту Ethernet. Вам следует связаться с Вашим Интернет-провайдером (ИСП), чтобы получить дополнительную информации.

4.Соедините ADSL Модем с портом Ethernet ПК, используя имеющийся кабель UTP. После окончания, пожалуйста проверьте, что и светодиод "PC" на передней панели модема и светодиод "Link" на сетевой карте ПК постоянно светятся.

Начало

Установка оборудования

Пожалуйста, следуйте шаг за шагом в последовательности, описанной ниже. В противном случае вы можете повредить Ваш беспроводной ADSL модем.

Шаг 1: Соедините кабелем RJ-11 гнездо настенной телефонной розетки и гнездо "LINE" на задней панели модема.

Шаг 2: Соедините адаптер переменного тока с модемом, вставив цилиндрический конектор в соответствующий разъем питания на задней панели модема, и подключите адаптер к настенной розетке или удлинителю.

Шаг 3: Подключите к любому сетевому порту на тыльной панели модема кабель UTP, а другой конец кабеля UTP подключите к порту RJ-45 сетевой карты Вашего ПК.

Шаг 4: Включите Ваш ПК и модем, теперь Вы готовы настроить ПК.

Внимание: Вы можете также использовать беспроводный интерфейс, чтобы настроить Ваш модем, для этого, пожалуйста, непосредственно перейдите к шагу 4 и удостоверьтесь, что драйвер Вашей беспроводной карты был установлен должным образом.

Предостережение: Пожалуйста не включайте Ваш ПК, и модем до того, как шаги по подключению не будут выполнены, как описано выше.

1. Конфигурирование Ваших Компьютеров

1.1 Используя сетевую или беспроводную сетевую карту

Прежде, чем Вы станете подключаться к AAM6020VI через Ethernet или беспроводной интерфейс, пожалуйста задайте адрес TCP/IP вашего ПК, **192.168.1.x**, где x может быть любым числом между 2 - 254, маску подсети - **255.255.255.0**, и Основной шлюз - **192.168.1.1**, который является IP адресом по умолчанию модема ADSL.

Внимание:

По умолчанию, DHCP сервер модема-маршрутизатора включен, и Вы можете получить IP адрес автоматически, если Вы настроили Ваш ПК, чтобы “получить IP адрес автоматически”.

Если Вы настроили ПК как клиент DHCP, не будет необходимости вводить IP адреса вручную. Но Вы должны удостовериться, что нет двух серверов DHCP, существующих в той же самой ЛВС прежде, чем ваш ПК получит IP адрес.

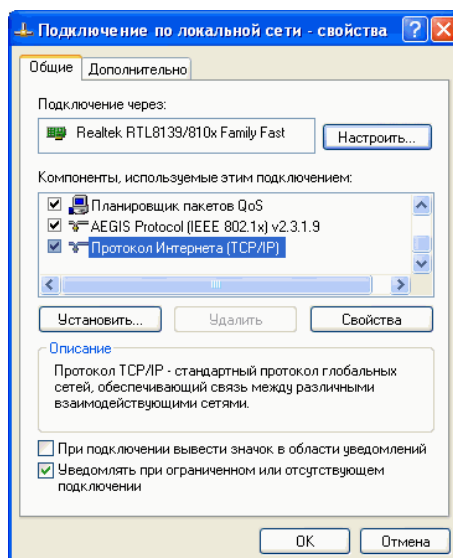
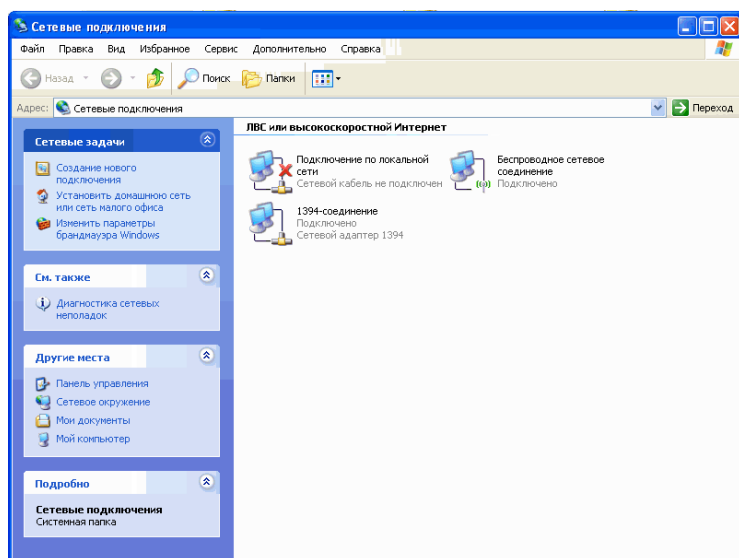
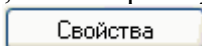
Windows® XP ПК :

1. На панели задач Windows, щелкните по кнопке **Пуск**, и затем щелкните по **Панель управления**.

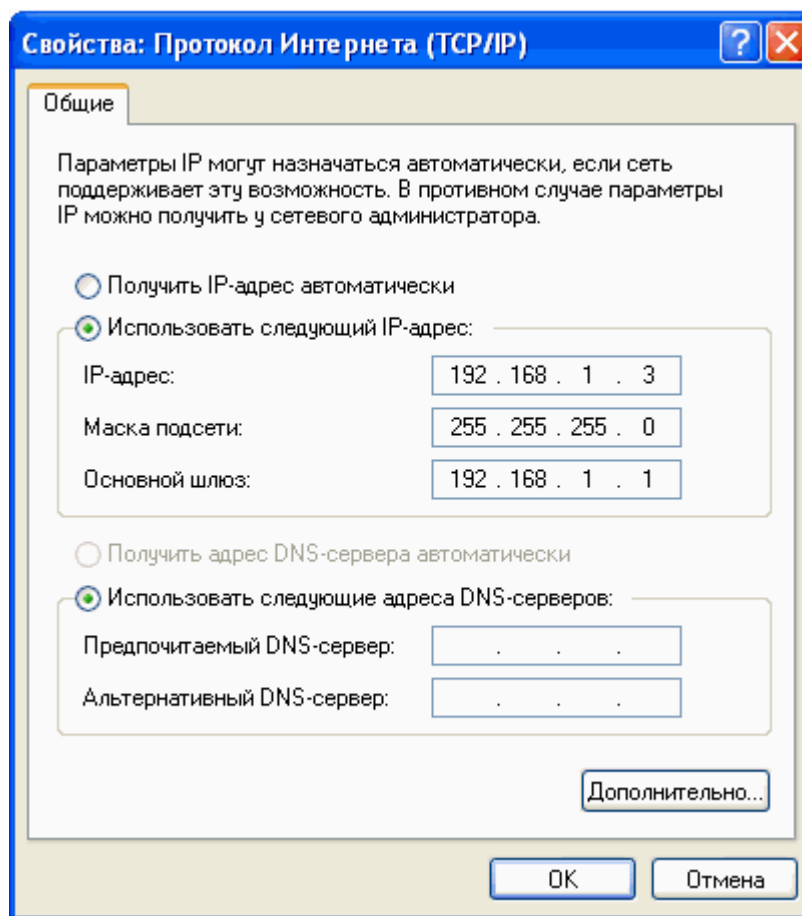
2. Щелкните два раза по иконке **Сетевые подключения**.

3. В окне ЛВС или **Высокоскоростной интернет**, щелкните правой кнопкой на изображении, соответствующем вашей сетевой карте (NIC) и выберете **Свойства**. (Обычно эта иконка обозначена как *Подключение по локальной сети*). Диалоговое окно **Подключение по локальной сети** показывает список установленных в настоящее время компонентов сети.


4. Убедитесь, что выбран пункт **Протокол интернета (TCP/IP)** и щелкните по кнопке **Свойства**



5. В диалоговом окне **Протокол интернета (TCP/IP) - свойства** отметьте кнопку обозначенную **Использовать следующий IP адрес**, и наберите **192.168.1.x** (**192.168.1.20** показано ниже как пример), **255.255.255.0** и **192.168.1.1** в полях IP адресов, Маска подсети и Основной шлюз, соответственно.



Свойства TCP/IP в Windows XP

6. Щелкните  дважды, чтобы подтвердить сделанные изменения, и закройте **Панель управления**.

Передние панель

На следующей иллюстрации изображена передняя панель 4-х портового ADSL модема:



Светодиодные Индикаторы

4-х портового ADSL модем имеет следующие светодиоды на передней панели, описанные в таблице ниже.

| Обозначение | Цвет | Статус | Описание |
|--------------------------|-------------|--------------------------------------|---|
| POWER (ПИТАНИЕ) | Зеленый | Светится: Не светится | Модем включен Модем выключен |
| STATUS (СТАТУС) | Зеленый | Светится: Мигание: Не светится | Соединение ADSL установлено и активно Попытка установить ADSL соединение Отсутствие ADSL соединения |
| ACTIVITY (АКТИВНОСТЬ) | Зеленый | Мигание: | Передача данных по ADSL линии |
| LAN 1~4 (ЛВС 1~4) | Зеленый | Светится: Мигание: Не светится | Установлено соединение ЛВС Передача данных при соединении ЛВС Отсутствие соединения ЛВС |

Обозначение на задней панели

Следующая иллюстрация показывает заднюю панель 4-х портового ADSL модема:



Выход

4-х портовый ADSL модем оборудован выходами на задней панели, как описано ниже.

| Обозначение | Функция |
|--|--|
| LINE (ЛИНИЯ) | Выход RJ-11, для подключения линии ADSL |
| RESET/DEFAULT (СБРОС/НАСТРОЙКИ ПО УМОЛЧАНИЮ) | Сброс конфигурации модема к параметрам настройки по умолчанию |
| LAN 1~4 (ЛВС 1~4) | Выход RJ-45, для подключения порта Ethernet ПК или концентратора/коммутатора ЛВС |
| POWER (ПИТАНИЕ) | Для подключения блока питания |
| Выключатель питания | Для вкл\выкл питания |

==== Конец краткого руководства по установке AAM6020BI =====